

# **carnet d' enfance**

**de  
Jacques Courtès**

**Mise en scène Stanislas Grassian**

**avec**

**Jacques Courtès  
et Christine Kotschi**

Création musicale : Christine Kotschi  
Scénographie : Erik Nussbicker  
Lumières : Stanislas Grassian et Jacques Courtès  
Construction, costume et accessoires :  
Jacques Courtès, Erik Nussbicker et Christine Kotschi

Création avril 2009 au Pipo Théâtre de Boulogne-sur-mer.  
Production Collectif Hic et Nunc  
Co-réalisation Théâtre de l'Épée de Bois-Cartoucherie de Vincennes

Ce texte édité chez "les mandarines" éditions Joëlle Mandart, a été sélectionné par le comité de lecture du Théâtre de la Tête Noire à Saran, scène conventionnée pour les écritures contemporaines, et a fait l'objet de lectures accompagnées par la musicienne Christine Kostchi, dans le cadre de l'opération Text'Avril 2007, semaine pour les écritures contemporaines.

**Contact diffusion COMME IL VOUS PLAIRA, Sophie Lagrange**

**Tel : 01 43 43 55 58 / 06 60 06 55 58**

**Courriel : [infos@civp.net](mailto:infos@civp.net) – Site : [www.civp.net](http://www.civp.net)**



# Théâtre de l'Épée de Bois

Cartoucherie Paris

**du 20 octobre au 1er novembre 2009**

**mardi 20 octobre 2009 à 19 h**

**mercredi 21 octobre 2009 à 19 h**

**jeudi 22 octobre 2009 à 19 h**

**vendredi 30 octobre 2009 à 19 h**

**mardi 27 octobre 2009 à 21 h**

**mercredi 28 octobre 2009 à 21 h**

**jeudi 29 octobre 2009 à 21 h**

**vendredi 30 octobre 2009 à 21 h**

**samedi 31 octobre 2009 à 21 h**

**dimanche 1<sup>er</sup> novembre 2009 à 18h**

Durée du spectacle 1h

**Comment se rendre au Théâtre de l'Épée de Bois/ Cartoucherie :**

Route du Champ de Manœuvre 75012 Paris

**Métro :** Ligne 1 : Château de Vincennes, puis Bus 112, arrêt Cartoucherie. -

**Parking :** gratuit dans la Cartoucherie

**Production COLLECTIF HIC ET NUNC 11, rue de Magdebourg 75116 Paris**

**Tel : +33(0)1 44 05 12 97 / +33(0)6 10 76 50 45**

**Courriel : collectif.hic.et.nunc@gmail.com / www.stanislasgrassian.com**

**Contact diffusion COMME IL VOUS PLAIRA, Sophie Lagrange**

**Tel : 01 43 43 55 58 / 06 60 06 55 58**

**Courriel : infos@civp.net / www.civp.net**

## **Entre poésie et théâtre, un spectacle depuis l'enfance, accessible à tous**

*Carnet d'enfance* est un voyage poétique au travers des sens et des émotions, une invitation pour chacun de nous à chercher des résonances entre l'histoire singulière et intime évoquée par Jacques Courtès et sa propre enfance.

Sans nostalgie aucune, *Carnet d'enfance* nous invite à renouer avec les joies et les maux du passé, au temps où nous ne savions rien, au temps où nous savions nous émerveiller de tout, de la nature et du monde...

Par taches successives, un tableau impressionniste prend forme, nous livrant les secrets d'une enfance à cœur et à corps ouvert.

Avec douceur et enthousiasme, un homme entre en scène, face au public. Il commence à raconter son enfance méditerranéenne, dans sa langue poétique et joyeuse, ponctuée des interventions musicales d'un personnage lointain, fantomatique qui semble somnoler en fond de scène. Mais est-ce bien son histoire qu'il raconte?

Ces deux-là, dans leurs univers séparés, communiquent uniquement par les sons. Son de la voix, son des instruments ou des objets, chacun semble avoir un langage bien à lui pour transmettre.

C'est leur expérience sensible qu'ils échangent.

Ils finiront par se rejoindre dans l'harmonie du parcours accompli et assumé qui permet d'avancer vers l'étape suivante.

*Le théâtre, c'est de la poésie qui se lève du livre,  
se met en marche et devient humaine. ( F. Garcia Lorca )*

## NOTE DU METTEUR EN SCÈNE

Tout le travail était d'accompagner ce voyage, de faciliter l'échange entre le texte et la musique, correspondance entre deux langues poétiques, qui se cherchent, se frôlent, se mêlent.

L'intuition de Jacques Courtès étant de faire correspondre la forme poétique de *Carnet d'enfance* à la forme musicale de la multi instrumentiste Christine Kotchi. Nous avons exploré ensemble toutes les richesses d'une telle correspondance.

D'une intuition, nous avons fait un choix affirmé : celui de faire se parler deux langages parallèles, qui se font écho, qui chacun raconte leur histoire sans jamais être illustration.

Ici, la musique est un personnage, un élément, une scénographie, une lumière ou une caresse sensuelle. Elle est indépendante et vivante.

Ici le texte est musique, rythme, vibration, ombre, émotion. Il est structuré et libre.

Ces deux là sculptent le silence avec tendresse. Les mots, la musique, suggèrent l'image. Notre imaginaire fait le reste du voyage.

L'espace est couvert d'instruments de musiques, tous servent et jouent. Comme une aire de jeu où les formes insolites invitent à la découverte et à l'éveil, ce tapis d'instruments à vent, à corde, à percussion, évoque l'espace de l'enfance, ludique et mystérieux. Le décor, seul élément symbolique, est composé d'une souche d'arbre de laquelle s'élève, "comme un espoir", une nouvelle pousse.

Terre d'aujourd'hui, ou d'hier. Le temps fait une courbe. Est-ce l'adulte ou l'enfant qui nous parle, et se livre avec pudeur? Derrière la voix de l'homme mûr, la pureté de l'émotion, la sincérité des mots ne nous trompent pas. C'est bien lui l'enfant qui est là, qui jouit de sa liberté, partage sa peine, révèle son secret.

Il nous livre son histoire dans une langue à trous; et le récit résonne en nous comme un souvenir enfoui qui rejaillit soudain. Le thème est universel ; il nous invite à entrer en nous pour nous souvenir et à nous émerveiller à nouveau de tout ce que l'enfance peut avoir de divin.

Stanislas Grassian

## NOTE DE L'AUTEUR

Écrire, écrire pour dire, des souvenirs vrais ou faux peu importe. L'émotion, elle, seule trace de l'enfance, est vraie. Refuser la nostalgie, retrouver la fraîcheur et la joie qui permettent d'aborder la succession de petites morts qui mèneront à la fin de l'enfance.

...

*Mais je te laisse  
Les yeux pleins de cactus  
Candélabres le long des voies  
Figuiers de barbarie  
Palmiers  
Quitter la ville  
Plonger dans le noir des tunnels  
Fracas des bogies sur les rails  
Jaillissement blanc  
Vers l'acier de la mer  
Quelques voiles vibrent au soleil  
Le père absent  
Toujours  
Souvent  
Les petites stations  
à la voie chantante  
quelques minutes d'arrêt  
l'odeur  
l'odeur du chemin de fer  
de graisse et de pisse  
n'est bonne que là*

...

Énoncé, proféré ou murmuré, c'est dans le rythme et le son de la voix que ce texte trouve toute sa place. Les homonymies qui apparaissent à l'oral, alliées aux ruptures propres à sa scansion particulière, permettent tous les doubles sens qui enrichissent son propos. C'est dans sa forme que réside sa théâtralité.

L'élément le plus troublant dans les diverses expériences de lectures et maintenant de représentations de ce texte, est la place qu'il donne au public. Ce ne sont pas ses souvenirs et pourtant la rencontre avec une communauté de sensations, d'émotions crée un lien. En une sorte de catharsis, il s'approprie le récit comme étant le sien, donnant au texte une forme d'universalité.

Avec la complicité de la musicienne Christine Kotschi, c'est tout à la fois un récital ...un slam ... un moment de théâtre ...

Peu m'importe, à chacun le choix que lui impose sa culture ou sa sensibilité.

...  
*Soulagement de ces écoulements*  
*Larmes sur les joues*  
*Plus lente*  
*Chaude progression du sang*  
*Sur le tibia*  
*Regarder la croûte se faire*  
*Savourer par avance*  
*Plaisir de décoller*  
*du bout de l'ongle*  
*dès les démangeaisons*  
*cicatrisation*  
*tirer*  
*tenter de détacher le morceau*  
*apparition de la peau rose*  
*bordée de filaments blancs*  
*ou nouveau jaillissement*  
*perle d'un rouge profond*  
*stigmaté de notre impatience*  
*la fragile peau rose apparaît*  
*détacher le morceau*  
*la croûte à la bouche*  
*sentir son goût doucereux*  
*derrière le croquant collant*  
*le débris reste collé aux dents*  
*la langue doit fouiller*  
*renvoyer vers une ultime morsure*  
*il y a peu de si grands plaisirs*  
*si*  
...

J'ai rencontré Christine Kotschi lors de son spectacle "Fragments". J'ai été touché par la pluralité de ses musiques, le côté cosmopolite de ses créations. Cosmopolite comme Marseille, comme tous ces grands ports de la Méditerranée, Christine est bouleversante par la profondeur de son interprétation et la subtilité de son écoute.

Ce spectacle est conçu comme un échange, un dialogue, parfois un écho où la musique raconte son histoire, au même titre que le texte mais sur un mode différent.

Christine Kotschi rythme une pulsation fondatrice et propose des échos dans les silences. Elle est la drisse qui cingle le long d'un mât, le sang qui bat dans les veines, le souffle du vent, la mer qui inlassablement percute le rocher. Elle est l'arythmie, autant que l'harmonie. Le son lointain d'un gong ou d'une cloche. La pierre prend vie par le son des pas dans la caillasse. Le vent ne se voit ni ne se goûte, il se sent et s'entend. Et l'on retrouve les sensations, véritable lien et empathie avec le texte.

Jacques Courtès.

## EQUIPE DE CRÉATION



**Christine Kotschi**

Christine Kotschi, compositeur, musicienne, multi instrumentiste, allemande, vit à Paris.

Suite à sa formation musicale et théâtrale en Allemagne, elle s'installe en France et poursuit sa formation avec Jacques Lecoq, Monika Pagneux, Ph. Gaultier, Mas Soegeng, ...

Ses recherches l'amènent plusieurs fois en Turquie et au conservatoire de musique d'Istanbul pour travailler avec l'orchestre de musique de tradition populaire sous la direction d'Adnan Ataman.

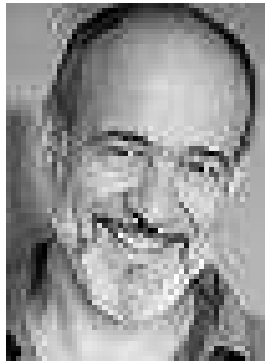
Depuis elle consacre son œuvre à la musique vivante et aux arts de la scène.

En quête de sonorités rares, elle rencontre le monde des facteurs d'instruments, luthiers d'Orient et inventeurs. Ses recherches l'ont conduite à collaborer à la création de nouveaux instruments, à des projets pédagogiques de lutherie et de pratique instrumentale.

Elle interprète ses propres compositions avec un large éventail d'instruments de musique de toutes origines et travaille pour le théâtre avec :

Benno Besson - Gabriel Garran - Lisa Wurmser - Florence Camoin - Michel de Maulne - Farid Paya - Mahmoud Shahali - A. Diaz Florian - Dominique Lircel - P. B. Sancho - William Mesguich - G.P. Couleau - H.Naghmouchi - S.Lhermitte - P. Longuenesse - L. Bancarel -Evelyne Rivaud ... et se produit en solo au Festival International des Francophonies en Limousin, au Tarmac de la Villette, à la Cité de la Musique, à l'Espace Kiron, au Théâtre de l'Epopée et au Théâtre du Lierre.

Jacques Courtès



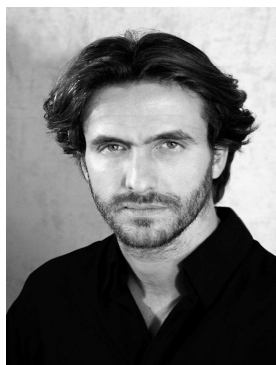
Comédien, Jacques Courtès a suivi une formation au Conservatoire de Marseille, au Théâtre de recherche de Marseille et au théâtre des 50 «Andreas Voutsinas».

Au théâtre, il a travaillé avec J.L. Laval (*Le Fou et la nonne* de Witkiewicz, *Un Cri silencieux* de J.Courtès), R. Hossein (*La Liberté ou la mort*), C. de Tillière (*Une Journée avec Mario*), P.Haudecoeur (*Thé à la menthe ou thé citron, Les P'tit's vélos*), V. Lanoux (*Drame au concert* de V. Lanoux), C.Sterne (*Résurgence* de J.P. Cagnet), P.Douchet (*Un Jour en été* de J.Fosse, *Moderato Cantabile* de M. Duras, *Bouli Miro* de Fabrice Melquiot), JC Drouot (*Vendredi ou la vie Sauvage* de M Tournier), M Guerrero (*Les Trublions* de M Aubert), P Brunet Sancho (*Tragédie du désir*, d'après Yerma de F. Garcia Lorca). S Grassian (*Les Falaises* de S. Jauberti, *Le Songe de l'Oncle* de F Dostoïevski, *Mort d'un Hétéronyme* d'après F Pessoa, *Alias le bonheur* de L Longelin).

Il a tourné avec R. Guédiguian, C. Lelouch, A.M. Blanc, J.L. Laval, J.L. Bertutchelli, A Lorenzi, W Karel, M Favard, L Georjin, A Georges.

Après avoir écrit plusieurs scénarii et un premier Solo de cabaret (*Un cri silencieux* joué en première partie à l'Olympia), il écrit des spectacles de commande pour les châteaux du Conseil Général du Loiret, pour la ville d'Orléans, pour des conventions d'entreprises, pour le musée des Beaux-Arts d'Orléans.

*Carnet d'enfance* est son deuxième solo Théâtral.



**Stanislas**

**Grassian**

Il se forme dès l'âge de 17 ans à l'École des Arts du Spectacle à Sarlat, puis au Théâtre de la Vache Cruelle à Périgueux sous la direction de Pierre Orma. Il poursuit sa formation à Paris à l'école internationale de mimodrame Marcel Marceau, puis à l'ARIA sous la direction de Robin Renucci et Jean Claude Penchenat. Il travaille plusieurs années avec la Cie du Théâtre en Partance où il interprète, sous la direction de Samir Siad et Valérie Aubert, les rôles de Sganarelle dans Dom Juan et dans Le Médecin malgré lui de Molière. Il joue dans une vingtaine de pièces d'auteurs tels que Colette, G. Bernanos, F. Pessoa, F. Dostoïevski, M. L. Fleisser, J. Green, E. Labrusse, Voltaire, Racine, J.Prévert, S. Jaubertie, etc...

Au sein du Collectif Hic et Nunc, il met en scène les pièces contemporaines ...alias, le bonheur de Ludovic Longelin, Les Falaises de Stéphane Jaubertie.

Il adapte et met en scène Le Songe de l'Oncle de Fédor Dostoïevski, Fernando Pessoa, mort d'un hétéronyme d'après les textes de Fernando Pessoa, Le Monde comme il va de Voltaire.

Il enseigne le théâtre corporel à l'école pluridisciplinaire des Arts de la scène, à Paris, sous la direction artistique de Guy Shelley. Depuis 2007, il est également coorganisateur du festival Un Automne à Tisser au Théâtre de l'Epée de bois – Cartoucherie.

Mises en scènes :

**2008** ...*Alias le bonheur* de Ludovic Longelin

Production le Collectif Hic et Nunc avec le soutien de la Spédidam, de la Mairie de Paris et de l'ADAMI

**2007** *Les Falaises* de Stéphane Jaubertie

Production le Collectif Hic et Nunc avec le soutien de la Spédidam, de la Mairie de Paris et de l'ADAMI

Partenaires La Bellevilloise / Théâtre du Sorbier De CONDAT Production / La Grange Dîmière / FNAC.

26 représentations au Théâtre de l'Épée de Bois – Cartoucherie du 6 au 28 octobre 2007.

5 représentations en Ile de France.

*Le Songe de l'Oncle* de Fédor Dostoïevski

Production le Collectif Hic et Nunc / Partenaires La Bellevilloise / Théâtre du Sorbier / De CONDAT Production / FNAC.

12 représentations au Théâtre de l'Épée de Bois - Cartoucherie du 2 au 14 octobre.

4 représentations en Ile de France et province.

**2003** *Fernando Pessoa, mort d'un hétéronyme* d'après les textes de Fernando Pessoa

adaptation et m.s. : Stanislas Grassian

production : collectif Hic et Nunc avec le soutien du CDN d'Arcueil, la Spédidam, le CCPF et la mairie de Paris / 42 représentations à Paris et en province

**2000** *Babouc ou le monde comme il va* d'après les contes de Voltaire adaptation Stanislas Grassian

Production Cie Co Buffo Théâtre - 30 représentations en Ile de France

**ILS ONT PARLÉ DE "CARNET D'ENFANCE" :**



**Jusqu'à la lune et retour**

(France culture)

**Aline Paillet :**

Ce spectacle poétique est un jeu de sonorités, musicales et vocales, qui interroge sur les projections que nous avons sur notre enfance. C'est un régal à écouter, il faut aller voir "Carnet d'enfance".



**Jean-Pierre Siméon** Directeur Artistique :

Cher ami, oui ce Carnet d'enfance sonne juste, la sobriété, l'économie de la langue donnent à sentir et à voir mieux et plus sans doute que ces épaisses "auto-fictions" qui encombrant les librairies. Nul doute que cela prend toute sa force dans l'énergie du plateau. Croyez que je considère avec une vraie sympathie (on oublie trop l'étymologie de ce mot...) votre chemin entre poésie et théâtre.

Très cordialement.

Jean-Pierre Siméon.

## **CONDITIONS TECHNIQUES ET FINANCIÈRES**

### **CONDITIONS TECHNIQUES :**

Ce spectacle n'est pas conçu spécifiquement comme un "spectacle pour enfants", mais il leur est accessible à partir de dix ans.

Durée 1h / Jauge souhaitée : 250 spectateurs

Montage : Un service de 4h

Équipe : 1 comédien, 1 musicienne, 1 régisseur

Dimension de l'espace souhaitée : Plateau de huit mètres d'ouverture sur dix mètres de profondeur (une adaptation au lieu est envisageable).

Sol neutre, plancher, dalle, moquette ou tapis de danse.

Pendrillonnage noir en allemande avec entrées lointain jardin et cour au niveau des pendrillons de fond.

Le décor est composé d'éléments de taille modeste et d'instruments mis en place par les comédiens.

Une pré-implantation des lumières est à prévoir, comprenant :

- Une face chaude soutenue par une ligne de contres froids (PC + Gélatine) qui n'éclaire que la moitié du plateau à partir de la face.
- Un rond lumineux à la face cour (découpe en douche en fond du demi-plateau).
- Une ligne de contres froids (gélatine) qui éclaire la moitié au lointain du plateau.
- Une servante basse ou lampe d'appoint au lointain jardin.
- Une découpe de face éclairant un espace de 2X2 au lointain jardin.

À l'issue du spectacle, les comédiens prennent en charge le rangement et le chargement de leur décor et accessoires, instruments et costumes.

### **CONDITIONS FINANCIÈRES :**

**2 000 Euros HT (+ TVA à 5,5%) pour une représentation isolée**

**1 800 Euros HT (+ TVA à 5,5%) l'une à partir de deux représentations**

**1 500 Euros HT (+ TVA à 5,5%) l'une à partir de quatre représentations**

**++ transport depuis Orléans et Paris + hébergement et repas**

**+ Droits d'auteur à la charge de la structure d'accueil.**

**Contact diffusion COMME IL VOUS PLAIRA, Sophie Lagrange**

**Tel : 01 43 43 55 58 / 06 60 06 55 58**

**Courriel : infos@civp.net – Site : www.civp.net**